



# Linea Solaio Anticalpestio **GREENSOUND**

Super performante ed ecosostenibile

## VANTAGGI

- Ottimo per solai pesanti e leggeri (CLT)
- Controllo delle vibrazioni su ampio spettro
- Bassissima rigidità dinamica
- Ottimo per soluzioni a secco



S-P-05239  
CPC 416 - Other non-ferrous metals and articles there of (including waste and scrap of some metals)  
[www.environdec.com](http://www.environdec.com)

## DESCRIZIONE

Membrana anticalpestio ottenuto dall'accoppiamento tra un manto in riciclato di gomma di prima scelta con una densità di 720 Kg/mc spessore di 3 mm e un feltro smorzante delle vibrazioni in fibre riciclate avente densità 600 gr/mq e spessore 4 mm. Il risultato di questa combinazione è un isolante acustico per il rumore da calpestio dello spessore nominale di 7 mm con altissime performance acustiche, ecosostenibile ed adattabile a tutti i tipi di solai.

## DIMENSIONI

Spessore	mm	3 + 4 mm
Formato	Rotolo	1,00 x 6 m
Confezione	Bancale	90 mq
Peso	Kg/mq	2,80 kg/mq



## DATI TECNICI

Abbattimento acustico	UNI EN ISO 140/7	35 dB
Rigidità dinamica	UNI EN 29052-1	13 MN/mc
Frequenza di risonanza	UNI EN 29052-1	40,6 Hz
Compressibilità	UNI EN 12431	1,13 mm (CP <sup>2</sup> )
Comprimibilità effettiva media attesa a lungo termine in opera $\Delta$	UNI EN 12431	0,39 mm
Conducibilità termica	UNI EN 12664	0,0562 W/mK
Resistenza termica specifica	UNI EN 12664	0,1105 mq K/W
Emissione composti organici volatili	UNI EN ISO 16000 - 9	Classe A+

## DATI ACUSTICI

<b>L'<sub>nt,0,w</sub> (dB)</b> <b>Prova su solaio nudo</b>		89
<b>L'<sub>nt,0,w</sub> (dB)</b> <b>Prova con massetto + manto acustico</b>	Massetto sp. 4 cm	55
	Massetto sp. 6 cm	54
<b><math>\Delta L_{nt,w}</math> (dB)</b> <b>Miglioramento dovuto al sistema massetto + manto acustico</b>	Massetto sp. 4 cm	34
	Massetto sp. 6 cm	35

## VOCE DI CAPITOLATO

### Sp. 3 + 4 mm

L'isolamento dal rumore di calpestio dei solai sarà ottenuto mediante stesura del manto acustico Greensound spessore 7 mm, manto costituito da un manto in riciclato di gomma di prima scelta con una densità di 720 Kg/mc spessore di 3 mm e un feltro smorzante delle vibrazioni in fibre riciclate avente densità 600 gr/mq e spessore 4 mm.

Questo prodotto è in rotoli da 1 x 6 m e offre un livello di attenuazione del rumore di calpestio pari a  $\Delta L_{nw}=35$  dB (secondo la UNI EN ISO 140/7 e UNI EN ISO 717/2), una rigidità dinamica  $s'=13$  MN/mc (secondo la UNI EN 29052/1) e un valore di compressibilità di 1,13 mm (CP<sup>2</sup>) (secondo la UNI EN 12431).

Tale prodotto dovrà essere posato avendo cura di accostare i lembi e sigillare tutte le giunzioni mediante la striscia adesiva ROTOCELL AD. Lo scollegamento dalle pareti sarà eseguito mediante fissaggio in continuo su tutto il perimetro degli ambienti dell'apposita fascia perimetrale SUPERFASCIA AD o POLYBAND AD (in presenza di pannello radiante), la quale dovrà sbordare dal livello del pavimento finito.



## DATI MATERIE PRIME

### Gomma riciclata sp. 3 mm

Densità	0,43 kg/dmq
Peso specifico	1,18 kg/dmq
Origine	Pneumatici da vettura e autocarro
Resistenza all'abrasione	Nessun cambiamento dopo 20.000 cicli
Elasticità e flessibilità	Nessun cambiamento tra i -20°C e i 70°C
Solubilità in acqua	Nessuna
Resistenza agli UVA/UVB	Eccellente

### Feltro di tessuto sp. 4 mm

Densità	171 Kg/mc
Origine	Riciclo di tessuti di scarto

## DOP

La POLYMAXITALIA SRL con sede in Via Mestre n° 4 di Castelfranco Veneto, azienda operante nel settore della produzione e commercializzazione di materiali e sistemi per l'isolamento acustico degli edifici e sottoposta a controllo di qualità ISO 9001, con riferimento al Regolamento Europeo 305/2011 (ex Direttiva 89/106), recante la regolamentazione delle prestazioni dei prodotti da costruzione, in vigore da 1° Luglio 2013: "data l'assenza di norme europee armonizzate per i prodotti con funzione di isolamento acustico, risultato la prestazione dipendente non dal singolo prodotto ma da un insieme di componenti combinati e dal sistema edilizio di base",

DICHIARA

che per il prodotto GREENSOUND sp. 3+4 mm, non è vincolato al processo di certificazione finalizzato alla produzione della dichiarazione di prestazione.

A tal riguardo fanno fede i dati riportati nella relativa scheda prodotto.



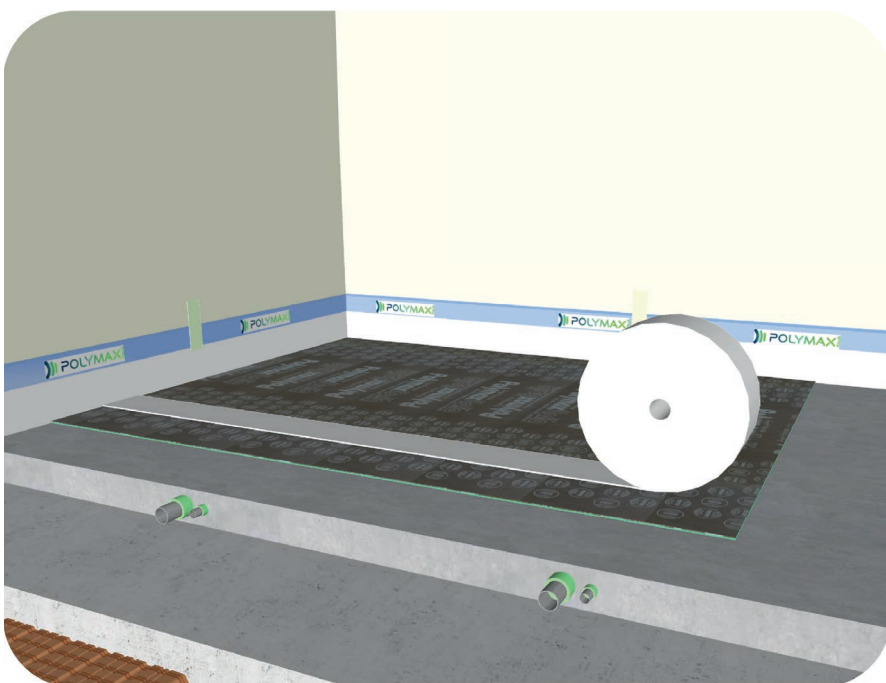
## SCHEMA DI POSA

### Fase 1: Posa della fascia desolarizzante perimetrale POLYBAND AD



Applicare la parte adesiva della fascia desolarizzante **POLYBAND AD**, eliminando il foglio protettivo, alla base della parete e sostenere con alcuni pezzi di nastro il nylon protettivo che dovrà essere posato sopra al pannello radiante. La fascia va posata con il lato più corto del fissaggio fascia-nylon verso il massetto alleggerito. Tale applicazione deve procedere in modo continuo su tutto il perimetro degli ambienti da trattare.

### Fase 2: Posa del manto acustico e sigillatura



Posare il manto anticalpestio sulla superficie del massetto alleggerito, una volta ripulito da detriti vari di lavorazioni precedenti. Tale manto deve essere posato con bordi ben accostati e sezionato il più possibile a contatto con la fascia perimetrale, in modo tale da evitare pericolosi ponti acustici. Una volta installato il manto acustico su tutta la superficie da trattare, tutte le fughe dovranno essere sigillate in modo uniforme con striscia adesiva **ROTOCELL AD**.

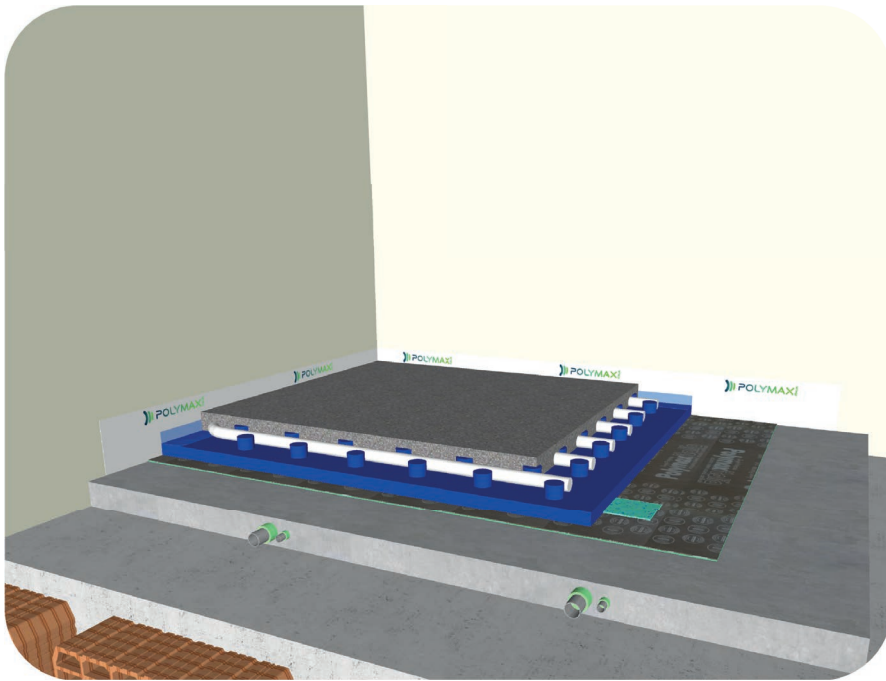
Posare gli elementi di isolamento termico del pannello radiante il più possibile a contatto con la fascia perimetrale, evitando di lasciare

troppo spazio e quindi creando dei ponti acustici. Prima della posa dei circuiti, rimuovere il nastro del nylon protettivo e posare quest'ultimo sopra agli elementi. Solamente in questa fase installare i vari circuiti e bloccare il nylon con la tubazione più perimetrale.





### Fase 3: Posa del pannello radiante

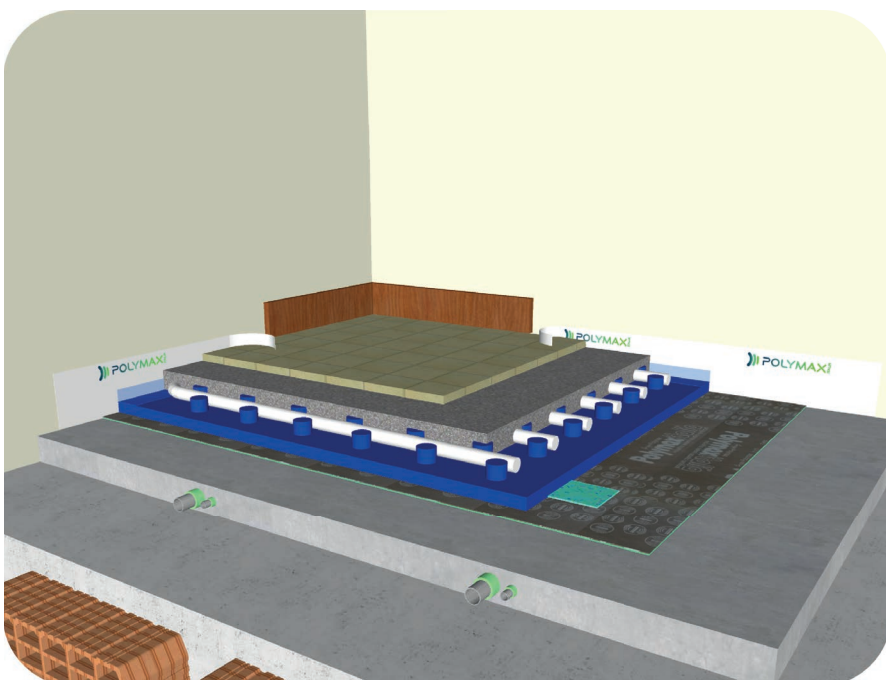


Getto del massetto tradizionale in calcestruzzo, eventualmente armato, con spessore attorno ai 50 mm sopra le bugne del pannello isolante. Lo spessore di tale strato andrà ad influenzare la scelta del manto acustico più opportuno oltre a determinare il funzionamento del riscaldamento a pavimento.

#### NOTA: in assenza di pannello radiante

Nel caso di assenza del pannello radiante seguire la stessa procedura indicata precedentemente tralasciando la fase 3 e sostituendo la fascia perimetrale indicata con la **SUPERFASCIA AD**. In questo particolare caso il getto del massetto tradizionale in calcestruzzo, eventualmente armato, potrà avere uno spessore variabile tra 35 mm fino a circa 70 mm ed influenzerà la scelta del manto acustico più opportuno. La posa dovrà sempre avvenire come indicato nella normativa UNI 11516:2013.

### Fase 4: Posa della finitura e del battiscopa



Installare tramite incollaggio o con sistema flottante la pavimentazione di finitura di qualunque tipologia e spessore. Solamente dopo tale operazione si potrà eliminare l'eccedenza della fascia desolarizzante **POLYBAND AD** ed installare il battiscopa. Si consiglia di non posare completamente il battiscopa sulla pavimentazione ma di lasciare una minima lama d'aria e sigillarla con collante elastico.

**Emanuele Bonifazi**  
Responsabile Direzione Tecnica



# SCHEMA SICUREZZA

## 1. Identificazione del prodotto

Identificazione del prodotto	Greensound	
Identificazione della società	POLYMAXITALIA S.r.l.	Via Mestre, 4 Z.I. - 31033 Castelfranco Veneto (TV) - Italia - Tel. +39 0423 493544

## 2. Identificazioni di pericolo

	Non compare nell'elenco delle sostanze pericolose (D.m. 16/02/1993 del Ministero della Sanità in attuazione delle direttive emanate dalla commissione della Comunità Europea).
Rischio per l'uomo	Non esistono rischi conosciuti per l'uomo
Rischio per l'ambiente	Non esistono rischi conosciuti per l'ambiente

## 3. Misure di primo soccorso

Descrizione delle misure di primo soccorso	L'esposizione orale e il contatto con gli occhi sono da considerarsi solo attraverso vie indirette cioè successiva ad un contatto cutaneo con la miscela.
In caso di contatto cutaneo	In soggetti predisposti si potrebbero verificare irritazioni di grado lieve; lavare immediatamente con abbondante acqua corrente ed eventualmente sapone le aree del corpo che sono venute a contatto con la miscela. In caso di persistenza dell'irritazione, consultare un medico.
In caso di contatto con gli occhi	Lavare immediatamente e abbondantemente con acqua senza sfregare e consultare un medico. Eventualmente togliere le lenti a contatto.
In caso di ingestione	Non provocare assolutamente vomito, lavare la bocca con acqua, in caso di malessere consultare il centro antiveleni.
In caso di inalazione	L'esposizione ad elevate concentrazioni di fumi di combustione e/o polveri può causare difficoltà respiratorie; spostare l'individuo dal luogo di esposizione ad un luogo ben aerato. In caso di malessere o respirazione irregolare consultare un medico.
Indicazione dell'eventuale necessità di consultare immediatamente un medico e di trattamenti speciali	Consultare immediatamente un medico (se possibile mostrare la scheda di sicurezza) in caso di malessere, in caso di esposizione a fumi di combustione, in caso di esposizione prolungata a elevate concentrazioni della frazione respirabile del prodotto in ambienti non aerati e con sintomi di asfissia, in caso di irritazione cutanea in seguito a contatto diretto e prolungato con la cute e in caso di ingestione.

## 4. Misure antincendio

Mezzi di estinzione idonei	Biossido di carbonio (CO <sub>2</sub> ), polvere chimica polivalente, schiuma ad alta espansione per ambienti chiusi.
Pericoli speciali derivanti dalla sostanza o dalla miscela	Non inalare i gas prodotti dall'esplosione e dalla combustione. La combustione produce fumo pesante e irritante per le vie respiratorie e per gli occhi. In caso di combustione produce fumi tossici contenenti ossido di zolfo e diossine.
Raccomandazioni per gli addetti all'estinzione degli incendi	Evitare che le acque degli estintori contaminino le acque di superficie e le acque di falda. Indossare equipaggiamento completo e maschere antigas con autorespiratore.



## 5. Misure in caso di rilascio accidentale

Precauzioni personali, dispositivi di protezione e procedure in caso di emergenza	Non si prevedono particolari condizioni di rischio dovute a dispersione accidentale. Indossare i dispositivi di protezione individuale ovvero occhiali, guanti, indumenti protettivi e maschere filtranti (almeno FFP1) in fase di intervento e spostare le persone in luogo sicuro.
Precauzioni ambientali	Non disperdere nelle matrici ambientali. Evitare la dispersione di polveri in atmosfera. Evitare sorgenti di ignizione.
Metodi e materiali per il contenimento e per la bonifica	Per il contenimento adottare misure di contenimento (es. cordolo contenitivo) adeguate in caso di utilizzo del materiale nella sua forma sfusa. Evitare la produzione di polvere. Mentre per la bonifica utilizzare gli aspiratori.

## 6. Manipolazione ed immagazzinamento

Precauzioni per la manipolazione sicura	Evitare il contatto con la pelle e gli occhi. Evitare la formazione eccessiva di polveri e quindi l'inalazione di polveri. Evitare la manipolazione del prodotto in presenza di potenziali sorgenti d'ignizione quali fiamme libere.
Raccomandazioni generali sull'igiene del lavoro	Utilizzare le buone pratiche di pulizia durante l'immagazzinamento, il trasferimento e la manipolazione. Lavare in ogni caso le mani dopo la manipolazione del prodotto. Durante il lavoro non mangiare né bere; togliere gli indumenti e i dispositivi di protezione prima di recarsi nelle aree relax.
Condizioni per lo stoccaggio sicuro, comprese eventuali incompatibilità	Conservare la miscela negli imballi originali integri ed etichettati, in locali adeguatamente aerati e lontano da fonti di accensione. Tenere lontano da cibi, bevande e mangimi.

## 7. Protezione personale – controllo dell'esposizione

Protezione degli occhi	Durante le lavorazioni che producono polveri è necessario indossare gli occhiali di protezione.
Protezione della pelle	Indossare indumenti che garantiscano una protezione totale per la pelle.
Protezione delle mani	Durante le operazioni di manipolazione utilizzare guanti protettivi che garantiscano una protezione totale.
Protezione respiratoria	Impiegare un adeguato dispositivo di protezione delle vie respiratorie durante le lavorazioni che producono polveri (maschere filtranti almeno FFP1).
Rischi termici	Nessuno attualmente conosciuto.
Controlli dell'esposizione ambientale	Durante le lavorazioni che producono polveri è necessario indossare gli occhiali di protezione.
Controlli tecnici idonei	Minimizzare l'esposizione a polveri: controllare periodicamente il funzionamento degli impianti di aerazione/aspirazione/ventilazione nei luoghi di lavoro.

## 8. Stabilità e reattività

Il prodotto in caso di incendio emette fumi che possono irritare le vie respiratorie (CO<sub>2</sub>), perciò tenere lontano da fonti d'innesco. Materiale imputrescibile.



## 9. Informazioni tossicologiche

---

Utilizzare secondo le buone pratiche lavorative, evitando di disperdere il prodotto nell'ambiente. Avvisare le autorità competenti se il prodotto ha raggiunto corsi d'acqua o fognature o se ha contaminato il suolo o la vegetazione.

---

## 10. Informazioni ecologiche

---

Non compare nell'elenco delle sostanze pericolose (D.m. 16/02/1993 del ministero della sanità: in attuazione delle direttive emanate dalla commissione della comunità europea).

---

## 11. Considerazioni sullo smaltimento

---

Recuperare se possibile. In alternativa inviare ad impianti di smaltimento autorizzati o ad incenerimento in condizioni controllate. Operare secondo le vigenti normative locali e nazionali.

---

## 12. Informazioni sul trasporto

---

Il prodotto risulta essere non pericoloso ai sensi dei regolamenti sui trasporti.

---

**ATTENZIONE:** Le informazioni rilasciate si basano sulle attuali conoscenze e servono a descrivere il prodotto per un utilizzo sicuro. Non rappresentano perciò la garanzia delle proprietà fisiche dei prodotti descritti, né dichiarazione di garanzia sia espressa o implicita, di commerciabilità o idoneità per uno scopo pratico o di qualsiasi altra natura del prodotto. In nessun caso POLYMAXITALIA può essere ritenuta responsabile per danni di qualsivoglia natura derivanti dall'utilizzo improprio dei materiali delle informazioni contenute in questo documento.

