



# Linea Parete Laterizio

## SUPERWALL 10

Top di gamma per l'acustica e la termica

### VANTAGGI

- Altissimo isolamento acustico
- Ottimo isolante termico
- Pannello autoportante
- Impermeabile
- Durabilità infinita

**EPD**<sup>®</sup>

S-P-05239  
CPC 416 - Other non-ferrous metals and articles there of (including waste and scrap of some metals)  
[www.environdec.com](http://www.environdec.com)

### DESCRIZIONE

Pannello multistrato autoportante per contropareti e pareti (anche leggere) con le più alte prestazioni termiche ed acustiche mai raggiunte da un isolante in soli 48 mm.

L'effetto dissipatore fornito dalle due speciali membrane elastomeriche da 4 Kg/mq ciascuna, unite dalla lastra in fibra di poliestere (100%) termolegata, totalmente riciclabile, garantisce risultati anche in situazioni limite.

La corretta posa viene garantita sigillando i bordi del pannello con banda adesiva Rotocell AD.

### DIMENSIONI

Spessore	mm	4 + 40 + 4 mm	5 + 20 + 5 mm
Formato	Pannello	1,20 x 1,42 m	1,20 x 1,42 m
Confezione	Bancale	42,6 mq	85,2 mq
Peso	Kg/mq	10,0 kg/mq	11,0 kg/mq



## DATI TECNICI

4 + 40 + 4 mm

5 + 20 + 5 mm

Abbattimento acustico	UNI EN ISO 140/3	33 dB	31 dB
Conducibilità termica $\lambda$	UNI 7745	0,0345 W/mK	

## VOCE DI CAPITOLATO

### Sp. 4 + 40 + 4 mm

L'isolamento acustico del rumore aereo delle partizioni verticali divisorie tra proprietà diverse verrà effettuato interponendo nell'intercapedine dei due laterizi il pannello SUPERWALL 10 sp. 4+40+4 mm, pannello termoacustico autoportante con ottime prestazioni acustiche e termiche composto da 2 speciali membrane elastomeriche da 4 Kg/mq con interposta una lastra in fibra di poliestere spessore 40 mm. Tale prodotto è fornito in lastre da 1,20 x 1,42 m e dovrà essere posizionato avendo cura di accostare perfettamente i lembi e sigillare tutte le giunzioni con l'apposita striscia adesiva ROTOCELL AD. Il potere fonoisolante di tale prodotto è pari a  $R_w=33$  dB (UNI EN ISO 140/3 e UNI EN ISO 717/1) e ha una conducibilità termica  $\lambda=0,0345$  W/m. Per ottenere un efficace risultato acustico è necessario che tale prodotto venga posato avendo cura di arrivare con il pannello perfettamente contro l'intradosso del solaio, che alla base della muratura sia stata posata la striscia desolidarizzante STRISCIA POLYPRILL e che la realizzazione dei corsi di malta sia orizzontali che verticali tra un mattone e l'altro sia eseguita in modo da non lasciare spazi vuoti che possono diventare "ponti acustici".

### Sp. 5 + 20 + 5 mm

L'isolamento acustico del rumore aereo delle partizioni verticali divisorie tra proprietà diverse verrà effettuato interponendo nell'intercapedine dei due laterizi il pannello SUPERWALL 10 sp. 5+20+5 mm, pannello termoacustico autoportante con ottime prestazioni acustiche e termiche composto da 2 speciali membrane elastomeriche da 4 Kg/mq con interposta una lastra in fibra di poliestere spessore 20 mm. Tale prodotto è fornito in lastre da 1,20 x 1,42 m e dovrà essere posizionato avendo cura di accostare perfettamente i lembi e sigillare tutte le giunzioni con l'apposita striscia adesiva ROTOCELL AD. Il potere fonoisolante di tale prodotto è pari a  $R_w=31$  dB (UNI EN ISO 140/3 e UNI EN ISO 717/1).

Per ottenere un efficace risultato acustico è necessario che tale prodotto venga posato avendo cura di arrivare con il pannello perfettamente contro l'intradosso del solaio, che alla base della muratura sia stata posata la striscia desolidarizzante STRISCIA POLYPRILL e che la realizzazione dei corsi di malta sia orizzontali che verticali tra un mattone e l'altro sia eseguita in modo da non lasciare spazi vuoti che possono diventare "ponti acustici".

## DOP

La POLYMAXITALIA SRL con sede in Via Mestre n° 4 di Castelfranco Veneto, azienda operante nel settore della produzione e commercializzazione di materiali e sistemi per l'isolamento acustico degli edifici e sottoposta a controllo di qualità ISO 9001, con riferimento al Regolamento Europeo 305/2011 (ex Direttiva 89/106), recante la regolamentazione delle prestazioni dei prodotti da costruzione, in vigore da 1° Luglio 2013:

"data l'assenza di norme europee armonizzate per i prodotti con funzione di isolamento acustico, risultato la prestazione dipendente non dal singolo prodotto ma da un insieme di componenti combinati e dal sistema edilizio di base",



## DICHIARA

che per il prodotto SUPERWALL 10 sp. 4 + 40 + 4 mm e sp. 5 + 20 + 5 mm, non è vincolato al processo di certificazione finalizzato alla produzione della dichiarazione di prestazione.

A tal riguardo fanno fede i dati riportati nella relativa scheda prodotto.

## DATI MATERIE PRIME

### Membrana elastomerica sp. 4 mm

Peso	4 kg/mq	EN 1849-1
Impermeabilità	60 kPa	EN 1928
Flessibilità a freddo	- 10 °C	EN 1109
Flessibilità a caldo	120 °C	EN 1110
Resistenza a trazione longitudinale	300 N	EN 12311 - 1
Resistenza a trazione trasversale	200 N	EN 12311 - 1
Allungamento a rottura longitudinale e trasversale	2%	EN 12311 - 1
Resistenza a lacerazione longitudinale e trasversale	70 N	EN 12310 - 1
Reazione al fuoco	F	EN 13501-1

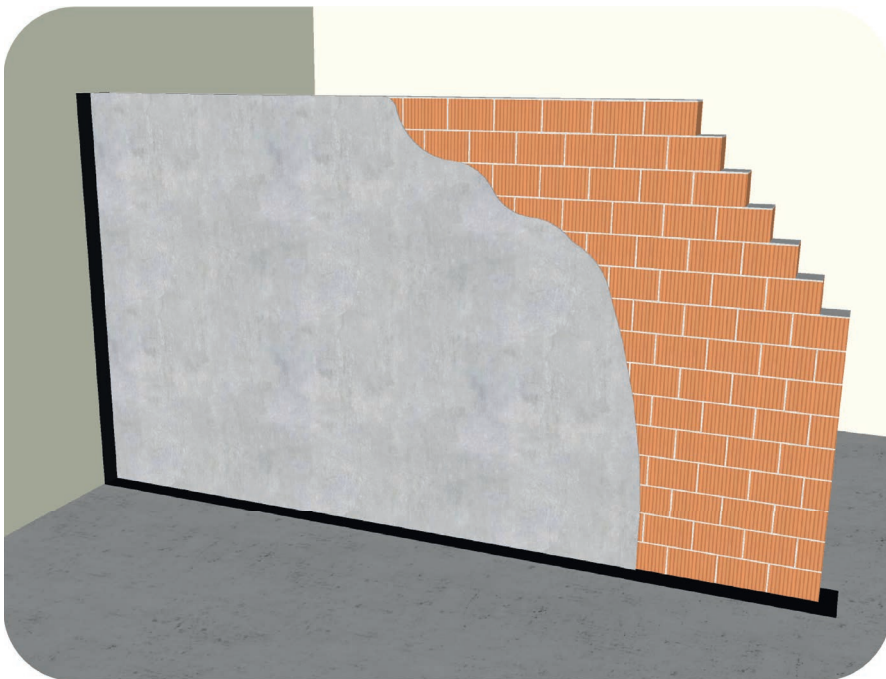
### Fibra di poliestere sp. 20 - 40 mm

Densità	40 Kg/mc	ISO 845
Conducibilità termica	0,036 W/mK	EN 12667
Calore specifico	1,18 kJ/kg K	UNI EN ISO 11357
Potere calorifico superiore	24,98 MJ/KG	
Fattore di resistenza alla diffusione del vapore acqueo	3,11 $\mu$	EN 12086
Flessibilità a freddo	- 40° C	
Flessibilità a caldo	90 °C	
Reazione al fuoco	B, s2-d0	EN 13501 - 1



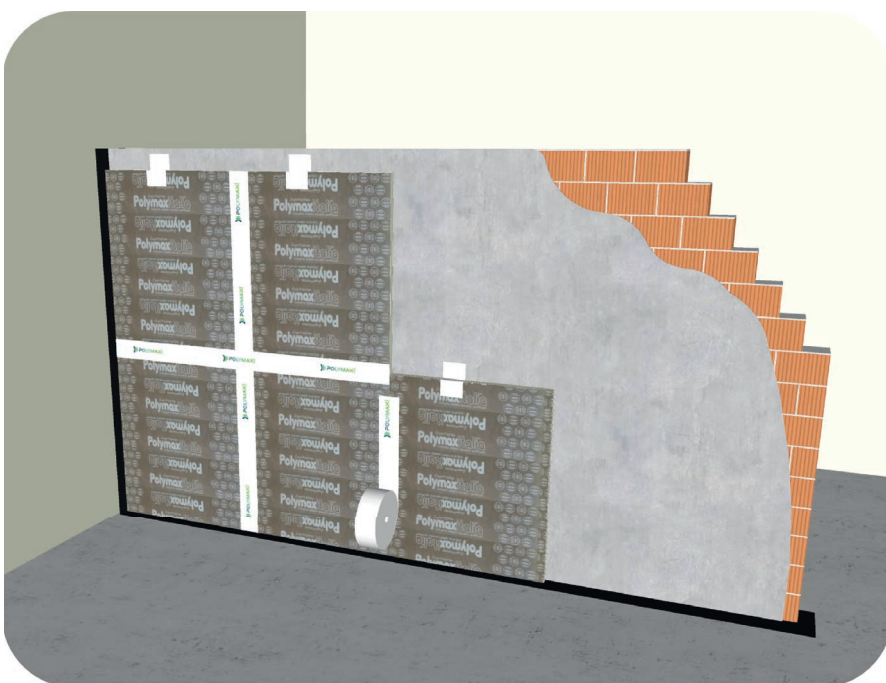
## SCHEMA DI POSA

### Fase 1: Posa della STRISCIA POLYPRILL



Pulire accuratamente la superficie di posa e stendere in modo continuo la fascia sottomuro **STRISCIA POLYPRILL**. Questa striscia agisce come desolidarizzante delle partizioni verticali, impedendo quindi al rumore di passare attraverso la struttura delle murature.

### Fase 2: Posa del pannello acustico e sigillatura



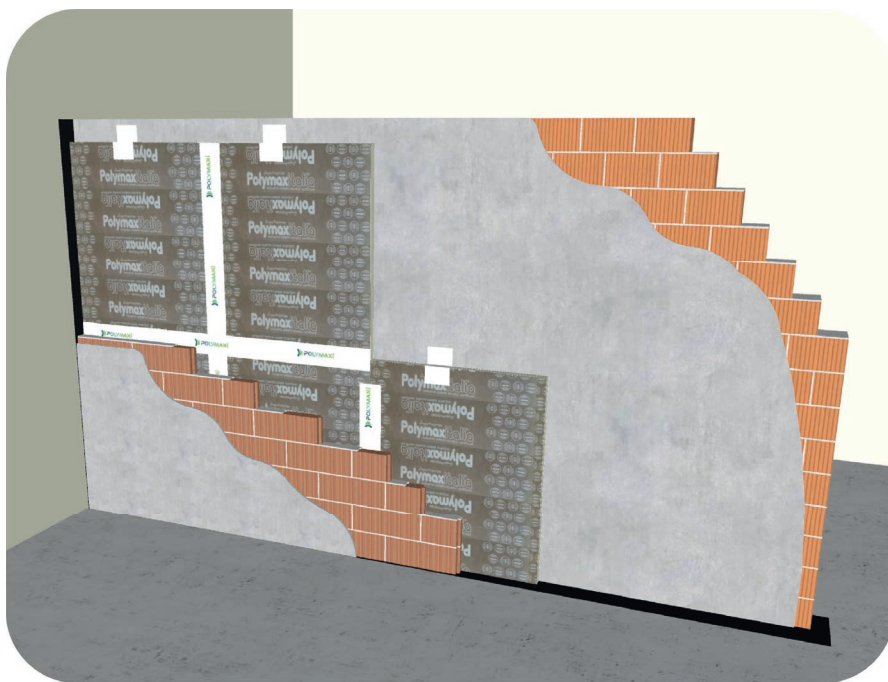
Posare la prima parete in laterizio curando i corsi di malta orizzontali e verticali. In pareti particolarmente deboli acusticamente o per un valore aggiunto si consiglia di realizzare un rinforzo interno di almeno 1 cm; grazie a questo particolare, abbiamo accertato miglioramenti di potere fonoisolante nell'ordine dei 2-3 dB rispetto ad una analoga stratigrafia senza rinforzo.

Posare in aderenza alla prima parete i pannelli acustici ponendo attenzione ad accostare perfettamente i lembi. È assolutamente sconsigliato l'uso di fissaggi meccanici per tenere bloccato il pannello. Si può eventualmente operare con la striscia adesiva **ROTOCELL AD** per un ulteriore

stabilità del manto durante la posa. Molto spesso i pannelli non arrivano a coprire in modo perfetto tutta l'altezza della parete quindi per ovviare a questo problema si consiglia di tagliare dell'altezza occorrente, una striscia dello stesso materiale e di apporla alla base della parete in modo da recuperare quei centimetri necessari per arrivare perfettamente, contro l'intradosso del solaio.



## Fase 3: Costruzione della seconda parete in laterizio



Procedere con la sigillatura di tutte le giunzioni, sia interne sia perimetrali, con la striscia adesiva **ROTOCELL AD**. Il pannello dovrà essere posato in modo che sia perfettamente accostato alla partizione laterale e all'intradosso del solaio in modo da non lasciare pericolosi ponti acustici.

Costruire successivamente la seconda parete in laterizio curando sempre i corsi verticali e orizzontali. Alla fine installare l'intonaco come nelle partizioni in laterizio tradizionale.

### CONSIGLI UTILI

#### Isolamento acustico dei punti critici di una parete

Per ottimizzare l'isolamento acustico di una partizione verticale è necessario rivestire i punti luce e tutti i punti deboli di una parete con un foglio di **MANTOPHON PBX**.

#### Trattamento delle colonne di scarico

I tubi di scarico idraulici che attraversano il solaio e le partizioni verticali devono essere trattati acusticamente e per questo si consiglia l'impiego del **COVERSOUND BIT** oppure del classico **MANTOPHON PBX**.

#### In presenza di contropareti con sistema a secco

Al primo paramento in laterizio, consigliando un rinzaffo di almeno 1 cm, si può applicare una controparete con sistema a secco che deve seguire la normativa UNI 11424:2015.

**Emanuele Bonifazi**  
Responsabile Direzione Tecnica



# SCHEDA SICUREZZA

## 1. Identificazione del prodotto

Identificazione del prodotto	Superwall 10	
Identificazione della società	POLYMAXITALIA S.r.l.	Via Mestre, 4 Z.I. - 31033 Castelfranco Veneto (TV) - Italia - Tel. +39 0423 493544

## 2. Identificazioni di pericolo

Rischio Incendio/infiammabilità	In caso di incendio possono essere fumi e gas pericolosi.
Rischio per la salute	La guaina nell'utilizzo non riscaldato, non esistono rischi da inalazione di sostanze potenzialmente pericolose (fumi e vapori), con particolare riferimento ad ambienti confinati. La stessa valutazione può essere tenuta in considerazione anche per la fibra di poliestere.

## 3. Misure di primo soccorso

In caso di inalazione	In caso di irritazione del tratto respiratorio superiore dovuto all'inalazione dei prodotti di decomposizione del materiale spostare la persona coinvolta all'aria aperta. In caso i sintomi persistano, consultare un medico. In caso di blocco respiratorio applicare l'autorespiratore. Contattare immediatamente l'assistenza medica.
In caso di contatto con gli occhi	In caso di irritazione degli occhi, immergere o sciacquare immediatamente in abbondante acqua fredda la parte colpita. Contattare immediatamente l'assistenza medica. Non tentare di rimuovere il materiale dalla pelle o dai vestiti contaminati.
In caso di contatto cutaneo	In caso di irritazione della cute dovuto all'inalazione dei prodotti di decomposizione del materiale, immergere o sciacquare immediatamente in abbondante acqua fredda la parte colpita. Contattare immediatamente l'assistenza medica. Non tentare di rimuovere il materiale dalla pelle o dai vestiti contaminati.
In caso di ingestione	In caso di ingestione accidentale, contattare immediatamente l'assistenza medica e mostrare l'etichetta del prodotto.

## 4. Misure antincendio

Mezzi antincendio adeguati	In caso di incendio estinguere con acqua nebulizzata, anidride carbonica, polveri chimiche, schiume antincendio, non impiegare getti d'acqua. Attenzione che durante l'incendio ci potrebbero presentare particolari pericoli risultanti dalla sostanza stessa, dai suoi prodotti di combustione o dalla liberazione dei gas.
Dispositivi di Protezione Individuale (DPI)	In caso di incendio, il personale addetto all'antincendio deve essere dotato di respiratori con filtro U.P. (Protezione Universale) per la protezione delle vie respiratorie da gas e fumi da combustione (CO, CO <sub>2</sub> , H <sub>2</sub> S, SO <sub>2</sub> , HC basso bollenti, monomeri etilenici, HC medio alto bollenti). Nel caso di ambienti confinati o scarsamente aerati il personale addetto all'incendio dovrà essere dotato di autorespiratore.



## 5. Misure in caso di rilascio accidentale

---

Recupero meccanico in fase di bonifica.

---

## 6. Manipolazione ed immagazzinamento

---

Stoccaggio Per preservare la qualità dei prodotti, conservare le lastre in posizione orizzontale, al riparo dal sole (temperature comprese fra 0°C e 40°C), lontano da sorgenti di calore e impianti elettrici. Non sono necessarie misure specifiche per evitare l'accumulo di elettricità statica, ma si consiglia di installare dei rivelatori di fumo nei magazzini.

---

Manipolazione e procedure d'impiego L'operazione di "messa in opera" va eseguita secondo le indicazioni tecniche di applicazione fornite dal produttore e finalizzate a condurre l'operazione secondo i principi della buona tecnica ed i criteri di sicurezza. Nel caso di impiego in ambienti confinati e non indossare gli appositi D.P.I.

---

## 7. Protezione personale – controllo dell'esposizione

---

Il prodotto va semplicemente appoggiato senza l'uso di fiamme libere, perciò utilizzare i necessari D.P.I. in quanto il materiale non dà luogo a rilasci.

---

Protezione delle vie respiratorie Durante la manipolazione del prodotto, in caso di sviluppo di polveri, utilizzare mascherina.

---

Protezione delle mani Durante la manipolazione del prodotto utilizzare guanti.

---

Protezione degli occhi Durante la manipolazione utilizzare occhiali e facciali di sicurezza.

---

Protezione della pelle Durante la manipolazione utilizzare indumenti protettivi adatti per coprire adeguatamente la pelle.

---

Misure igienistiche Come buona prassi di lavoro, lavare le mani prima degli intervalli e al termine del lavoro. Tenere gli indumenti di lavoro in luogo separato.

---

## 8. Stabilità e reattività

---

Stabilità Il prodotto è assolutamente stabile e non esistono condizioni quali temperatura, pressione, luce, urti, etc. che possono provocare reazioni pericolose. Evitare il contatto con acidi forti, basi forti e sostanze ossidanti, in quanto si possono presentare reazioni esotermiche.

---

Reattività Il prodotto è chimicamente inerte.

---

## 9. Informazioni tossicologiche

---

Il prodotto tal quale non dà luogo ad alcun tipo di pericolo. Risulta possibile avvertibile solo un lieve odore caratteristico della plastica e del bitume distillato.

---

## 10. Informazioni ecologiche

---

Utilizzare secondo buone pratiche operative evitando di disperdere il prodotto nell'ambiente. Non vi sono comunque rilasci di sostanze per il prodotto tal quale.

---



## 11. Considerazioni sullo smaltimento

---

Nel rispetto della normativa vigente in materia, il prodotto è da considerarsi rifiuto speciale non pericoloso da consegnare ad una discarica autorizzata insieme ai rifiuti urbani. Per quanto concerne gli imballi, il bancale in legno è riutilizzabile, il cappuccio che chiude il bancale è di polietilene, totalmente riciclabile, e perciò va conferito agli appositi centri recuperatori, a salvaguardia dell'ambiente.

---

## 12. Informazioni sul trasporto

---

Il prodotto risulta essere non pericoloso ai sensi dei regolamenti sui trasporti.

---

**ATTENZIONE:** Le informazioni rilasciate si basano sulle attuali conoscenze e servono a descrivere il prodotto per un utilizzo sicuro. Non rappresentano perciò la garanzia delle proprietà fisiche dei prodotti descritti, né dichiarazione di garanzia sia espressa o implicita, di commerciabilità o idoneità per uno scopo pratico o di qualsiasi altra natura del prodotto. In nessun caso POLYMAXITALIA può essere ritenuta responsabile per danni di qualsivoglia natura derivanti dall'utilizzo improprio dei materiali delle informazioni contenute in questo documento.

